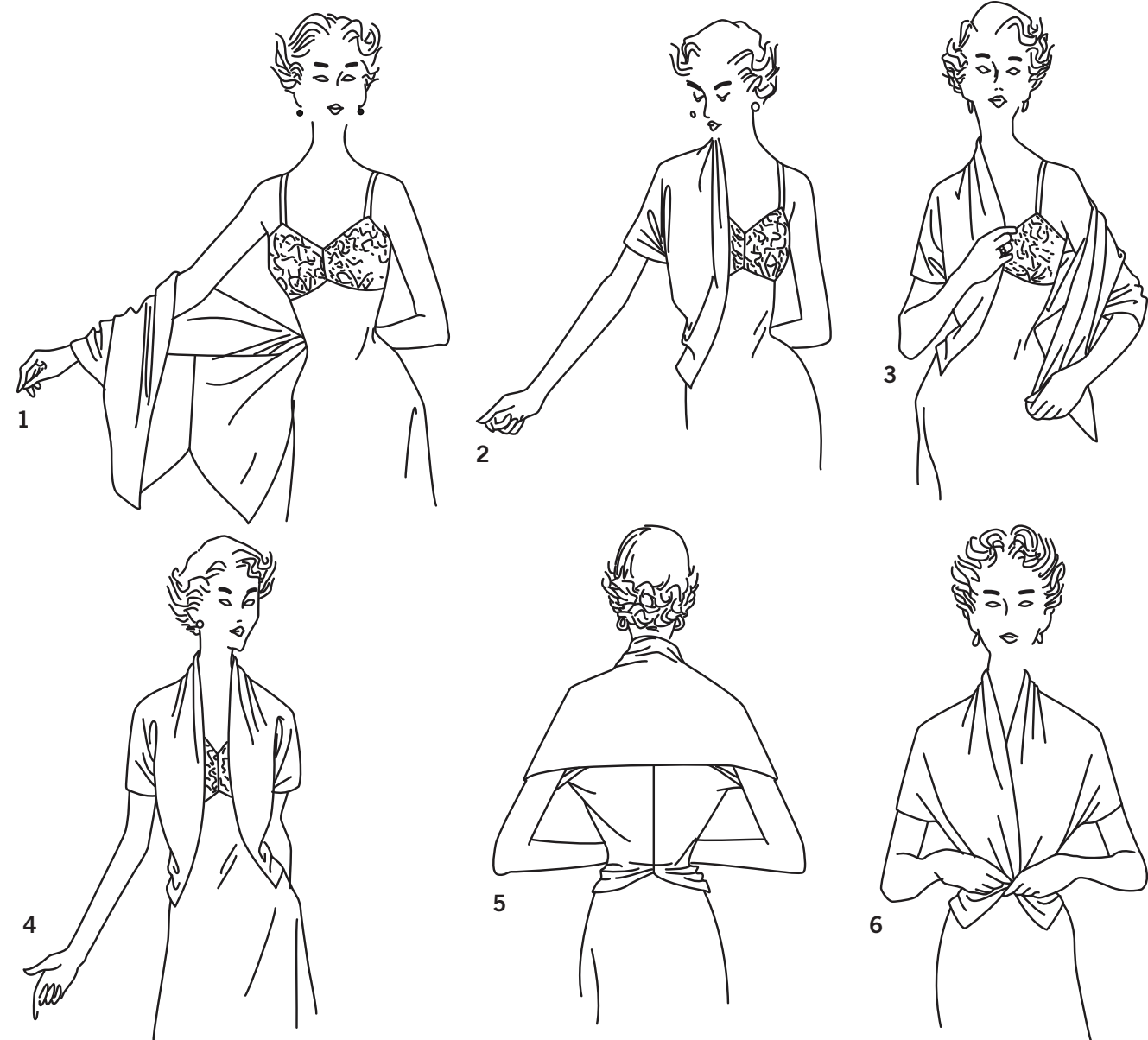


Thank you for purchasing this Simplicity pattern. We made every effort to provide you with a high quality product. Gracias por haber comprado este patrón de Simplicity. Hemos hecho todos los esfuerzos para ofrecerle un producto de alta calidad.



1. Insert hand into armhole, keeping split seam on bottom.
2. Pull over shoulder; insert other hand into armhole.
3. Now drape blouse around shoulders.
4. Blouse is ready to be lapped.
5. Yoke is formed across back.
6. Overlap front and tuck in waistband.

## General Directions

### The Pattern

- SYMBOLS**
- ↔ GRAIN LINE Place on straight grain of fabric parallel to selvage
  - ⇓ PLACE SOLID LINE on fold of fabric.
  - - - CENTER FRONT OR BACK of garment.
  - ▽▽▽ NOTCHES
  - ○ DOTS
  - CUTTING LINE
  - == LENGTHEN OR SHORTEN LINES

**SEAM ALLOWANCE:** 5/8" (1.5cm) unless otherwise stated is included but not printed on MULTI-SIZE PATTERNS. Mark your size with colored felt tip pen. See chart on tissue for how to use MULTI-SIZE PATTERNS.

### ADJUST IF NEEDED

Make adjustments before placing pattern on fabric.

**TO LENGTHEN:** Cut pattern between lengthen or shorten lines. Spread pattern evenly, the amount needed and tape to paper.

**TO SHORTEN:** At lengthen or shorten lines, make an even pleat taking up amount needed. Tape in place.

When lengthen or shorten lines are not given, make adjustments at lower edge of pattern.

### Cutting/Marking

#### BEFORE CUTTING:

PRESS pattern pieces with a warm dry iron. PRE-SHRINK fabric by pre-washing washables or steam-pressing non-washables.

CIRCLE your cutting layout.

PIN pattern to fabric as shown in Cutting Layouts.

• FOR DOUBLE THICKNESS: Fold fabric with RIGHT sides together.

• FOR SINGLE THICKNESS: Place fabric RIGHT side up.

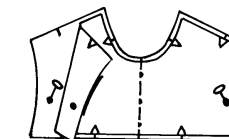
• FOR PILE, SHADED OR ONE WAY DESIGN FABRICS: Use "with nap" layouts

#### AFTER CUTTING:

Transfer markings to WRONG side of fabric before removing pattern. Use pin and chalk method or dressmaker's tracing paper and wheel.

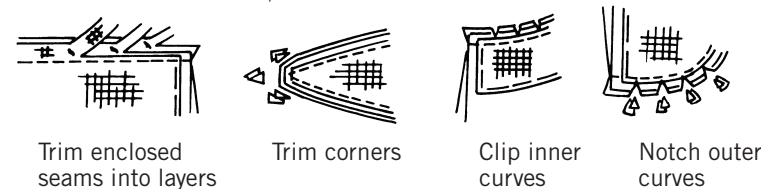
#### To Quick Mark:

- Snip edge of fabric to mark notches, ends of fold lines and center lines.
- Pin mark dots.



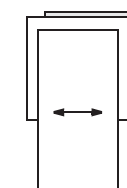
### Sewing

- SEW garment following **Sewing Directions**.
- PIN or machine-baste seams matching notches.
- STITCH 5/8" (1.5 cm) seams unless otherwise stated.
- PRESS seams open unless otherwise indicated clipping when necessary so seams will lie flat.
- TRIM seams to reduce bulk, as shown below.

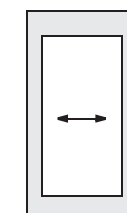


### SPECIAL CUTTING NOTES

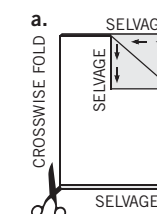
★ If layout shows a piece extending past fold, cut out all pieces except piece that extends.



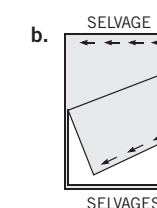
Open out fabric to single thickness. Cut extending piece on RIGHT side of fabric in position shown.



✱ Mark small arrows along both selvages indicating direction of nap or design. Fold fabric crosswise with RIGHT sides together, and cut along fold (a).



Turn one fabric layer around so arrows on both layers go in the same direction. Place RIGHT sides together (b).



## Cutting Layouts

- pattern printed side down
- pattern printed side up

★ SEE SPECIAL CUTTING NOTES

POSITION OF PATTERN PIECES MAY VARY SLIGHTLY ACCORDING TO YOUR PATTERN SIZE

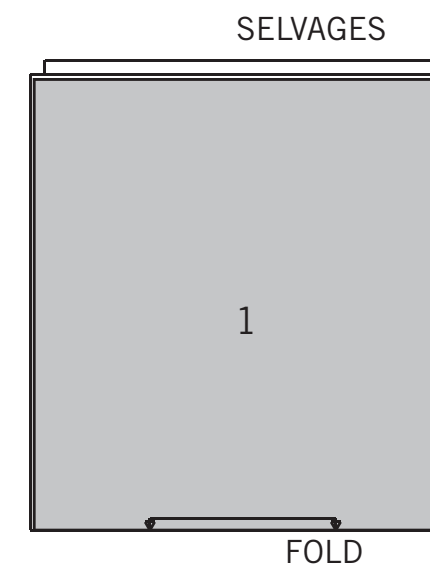
### BLOUSE - SIZED FOR STRETCH KNITS ONLY

USE PIECE 1

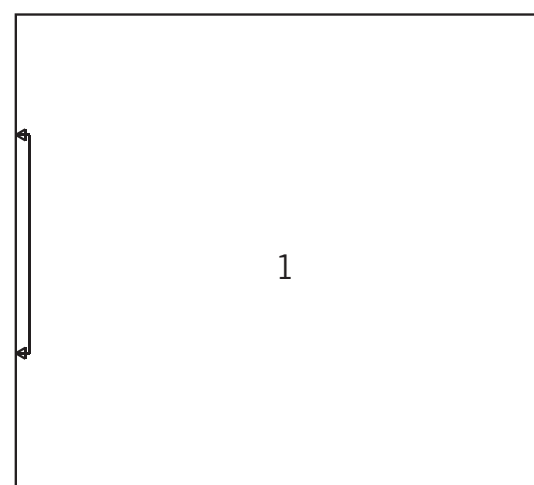
60" (153CM)

WITH NAP

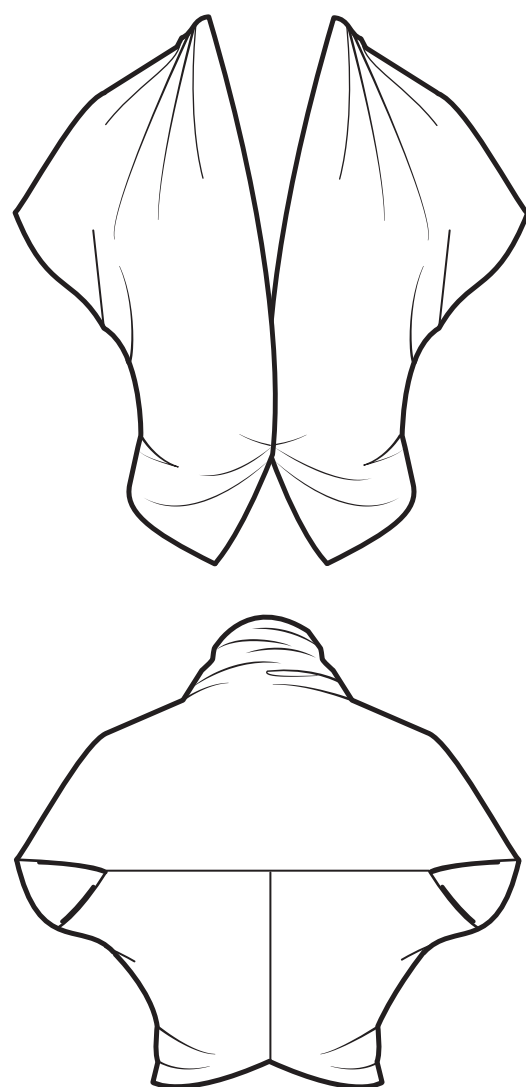
ALL SIZES



1 piece given



1-FRONT AND BACK



### Español

## BLUSA - PARA LAS MALLAS ESTIRABLES SOLAMENTE

USE LA PIEZA 1

60" (153CM)  
CON PELUSA  
TODAS LAS TALLAS

SELVAGES= ORILLOS

FOLD= DOBLEZ

## Sewing Directions

FABRIC KEY

RIGHT SIDE	WRONG SIDE	INTERFACING	LINING
------------	------------	-------------	--------

Read **General Directions** on page 1 before you begin.

### SIMPLY THE BEST SEWING TECHNIQUES...

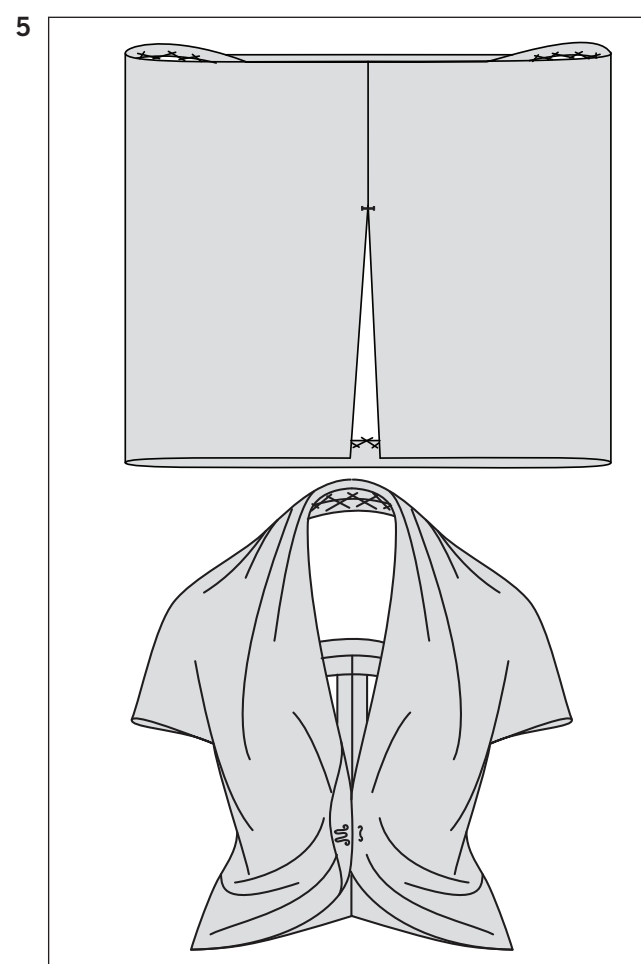
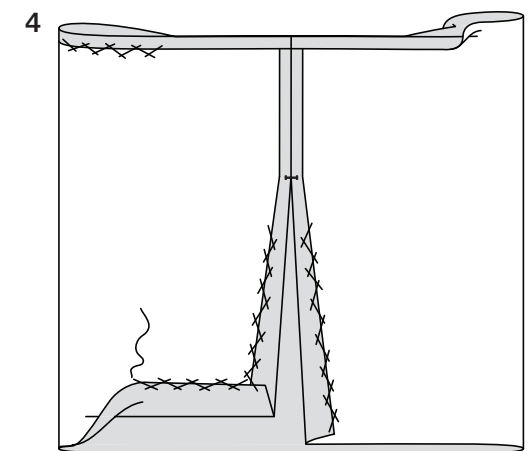
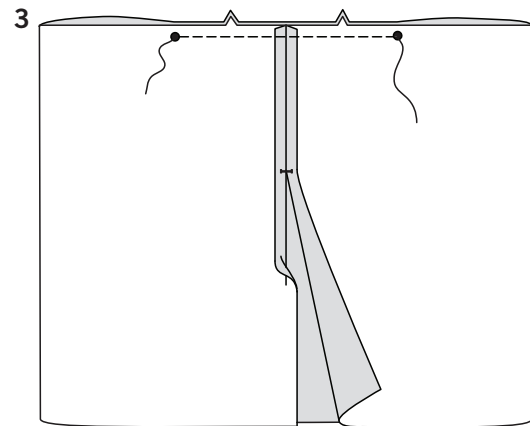
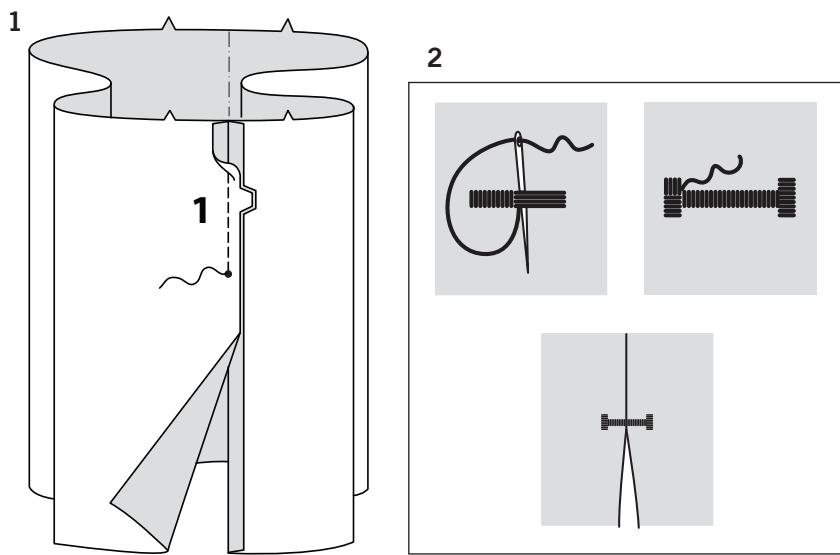
#### FOR KNITS

- Use a ball point or stretch needle.
- Decrease pressure on presser foot for heavy sweater knits; increase pressure for lingerie knits.
- Stretch knits need seams that are supple enough to "give" with the fabric. You can sew them with straight stitches (stretching the fabric slightly as you sew), narrow zig-zag stitches or one of the stretch stitches built into many conventional machines, or on your serger.
- Some knits require very little or no pressing while sewing. Use the appropriate temperature setting. Press lightly or use steam.

PATTERN PIECES WILL BE IDENTIFIED BY NUMBERS THE FIRST TIME THEY ARE USED.

## KNIT BLOUSE

1. With **RIGHT** sides together, pin center back seam of front and back (1), matching small dots. Stitch center back seam above small dot, back-stitching to reinforce seam. Lightly press, or finger-press seam open above small dot.
2. On **OUTSIDE**, reinforce seam with a bar tack at ends of stitching. To make bar tack, make three or four long stitches. Make overhand stitches across the long threads, picking up a bit of the fabric at the same time. At ends, make stitches vertical to the bar.
3. With **RIGHT** sides together, pin raw edges matching centers and large dots. To join yoke seam, stitch between large dots, back-stitching at each end to reinforce seam (openings on each side of center backs form armholes).
4. Turn back edges to **INSIDE** along fold line below small dot, forming hem. Catch-stitch hem in place loosely. To catch-stitch, working from **LEFT** to **RIGHT**, bring needle up in hem. Diagonally opposite, take a back stitch in blouse, picking up one thread. Diagonally opposite, take a back stitch in hem, picking up two or three threads. Continue catch-stitching in same manner.  
  
Turn up hem allowance on unmarked edge. Catch-stitch hem in place loosely.  
  
Turn under hem allowance on armhole edges. Catch-stitch hem in place loosely.
5. Try on blouse. Drape folds in place, lapping **RIGHT** front over **LEFT**. When the blouse looks just right and feels comfortable, mark the waistline for hook and eye placement. Sew hook and eye at markings.



## Instrucciones de Costura

CLAVE

DERECHO	REVÉS	ENTRETELA	FORRO
---------	-------	-----------	-------

Véase la **Instrucciones Generales** en la página 1 antes de comenzar.

### SIMPLEMENTE LAS MEJORES TÉCNICAS DE COSTURA... PARA LAS MALLAS

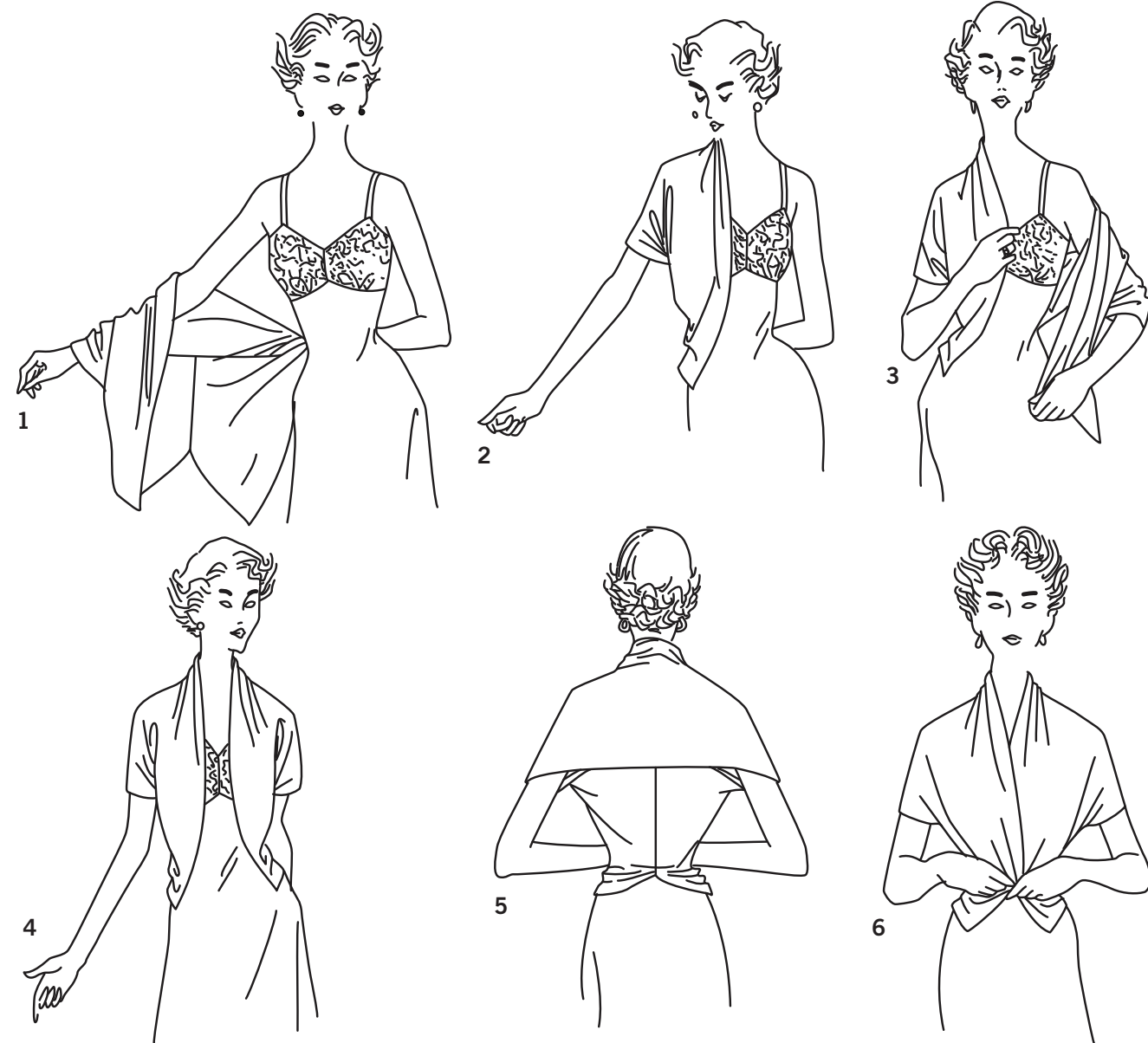
- Use una aguja con punta esférica o para mallas estirables.
- Disminuya la presión en el prensatelas para las telas gruesas; aumente la presión para las mallas muy finas.
- Las mallas estirables necesitan costuras muy suaves que acompañan las telas. Usted puede coserlas con puntadas regulares (estirando ligeramente mientras cosa), zigzag estrecho o con unas de las puntadas estirables provistas en su maquina de coser o sobrehiladora.
- Las mallas no requieren mucha plancha mientras cosa. Use la temperatura apropiada. Plancha ligeramente o use vapor.

LAS PIEZAS DEL PATRÓN SE IDENTIFICAN POR NÚMEROS LA PRIMERA VEZ QUE SE UTILIZAN.

## BLUSA DE MALLAS

1. **DERECHO CON DERECHO**, prenda con alfileres la costura central trasera del frente y de la espalda (1) casando los puntos pequeños. Cosa la costura central trasera arriba del punto pequeño retrocediendo el pespunte para reforzar la costura. Plancha ligeramente o abra la costura con el dedo arriba del punto pequeño.
2. Por el **DERECHO**, refuerce la costura con una presilla por los extremos del pespunte. Para hacer la presilla, haga tres o cuatro puntadas largas. Haga puntadas a mano a lo largo de los hilos largos atrapando un poco de tela al mismo tiempo. Por los extremos, haga puntadas verticales sobre la barra.
3. **DERECHO CON DERECHO**, prenda con alfileres los bordes no terminado casando los centros y los puntos grandes. Para juntar la costura del canesú, cosa entre los puntos grandes, retroceda el pespunte por cada extremo para reforzar la costura (las aberturas en cada lado de los centros forman las sisas).
4. Doble los bordes traseros al **INTERIOR** a lo largo de la línea del doblado abajo del punto pequeño para formar el dobladillo. Cosa con puntadas escapularios en sitio de manera suelta. Para coser con puntadas de escapulario, trabajando de **IZQUIERDO** a **DERECHO**, coloque la aguja hacia arriba en el dobladillo. Diagonalmente opuesto, haga una puntada por atrás en la blusa, atrapando un hilo. Diagonalmente opuesto, haga una puntada por atrás en el dobladillo, atrapando dos o tres hilos. Siga haciendo puntadas de escapulario de la misma manera.  
  
Doble el margen para el dobladillo por el borde sin marcas. Cosa con puntada de escapulario el dobladillo en sitio de manera suelta.  
  
Doble el margen para el dobladillo sobre los bordes de la sisa. Cosa con puntada de escapulario en sitio de manera suelta.
5. Pruebase la blusa. Ponga con drapeado los dobleces cruzando el frente **DERECHO** encima del **IZQUIERDO**. Cuando la blusa se vea bien y se siente cómoda, marque la cintura para colocar el corchete. Cosa el corchete por las marcas.

Merci d'avoir acheté ce patron de Simplicity.  
Nous avons déployé tous nos efforts pour vous offrir un produit de haute qualité.



1. Insérez la main dans l'emmanchure en plaçant la couture de la fente sur le fond.
2. Tirez par-dessus l'épaule; insérez l'autre main dans l'emmanchure.
3. Maintenez le drapé de la blouse autour des épaules.
4. La blouse est prête à être croisée.
5. L'empiècement se forme sur le dos.
6. Croisez le devant et rentrez-le dans la ceinture.

**Instructions Générales**

**Le Patron**

- SYMBOLES**
- LIGNE DE SENS - Placez-la sur le droit fil du tissu parallèlement à la lisière.
  - PLACEZ LA LIGNE CONTINUE sur la pliure du tissu.
  - MILIEU DEVANT/DOS du vêtement.
  - CRANS
  - POIS
  - LIGNE DE COUPE
  - LIGNE POUR ALLONGER OU RACCOURCIR

**AJUSTEZ SI NECESSAIRE**  
Faites les rectifications avant de placer le patron sur le tissu.

**POUR ALLONGER:**  
Coupez le patron entre les lignes pour allonger ou raccourcir. Ecartez le patron uniformément à la distance voulue, rajoutez du papier et maintenez avec du ruban adhésif.

**POUR RACCOURCIR:**  
Aux lignes pour allonger ou raccourcir, faites un pli régulier pour résorber l'excédent de longueur. Maintenez en place avec du ruban adhésif.

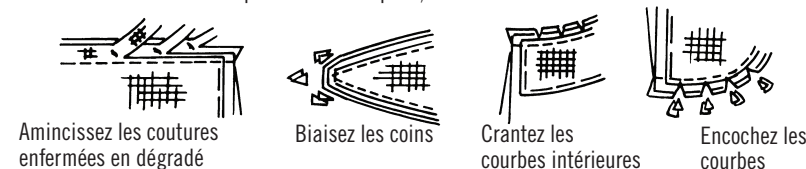
**VALEUR DE COUTURE:** Sauf indication contraire, elle est de 5/8" (1.5cm) mais elle n'est pas imprimée sur les PATRONS MULTI-TAILLES. MARQUEZ VOTRE TAILLE AVEC UN STYLO à pointe feutre.

Pour les symboles et l'utilisation des PATRONS MULTI-TAILLES, voyez les tableaux figurant sur le patron.

Lorsque les lignes pour allonger ou raccourcir ne sont pas indiquées, faites les rectifications nécessaires au bord inférieur du patron.

**Couture**

- Cousez le vêtement en suivant les **Instructions de Couture**.
- EPINGLEZ les coutures ou bâtissez-les à la machine en faisant correspondre les crans.
- PIQUEZ des coutures de 5/8" (1.5cm) sauf indication contraire.
- OUVREZ les coutures au fer, sauf indication contraire, en crantant si nécessaire pour que les coutures se reposent bien à plat.
- AMINCISSEZ les coutures pour réduire l'ampleur, comme illustré ci-dessous:



**Coupe/Marques**

**AVANT DE COUPER:**  
REPASSEZ les pièces avec un fer sec et tiède. DECATISSEZ en lavant préalablement les tissus lavables ou en repassant à la vapeur les tissus non-lavables.

ENCERCLEZ votre plan de coupe.

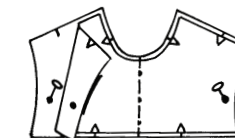
EPINGLEZ le patron sur le tissu comme indiqué sur le plan de coupe.

- POUR DOUBLE EPAISSEUR: pliez le tissu ENDROIT CONTRE ENDROIT.
- POUR SIMPLE EPAISSEUR: placez le tissu avec l'ENDROIT sur le dessus.
- POUR LES TISSUS PELUCHEUX, A REFLETS OU A MOTIF UNIDIRECTIONNEL, ut ilisez les plans de coupe "avec sens".

**APRES AVOIR COUPE:**  
Avant de retirer le patron, REPORTEZ toutes les marques sur l'ENVERS du tissu. Marquez aux épingles et à la craie ou avec du papier calque de couturière et la roulette à tracer.

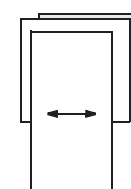
**Pour marquer rapidement:**

- Entaillez le bord du tissu pour marquer les crans, les extrémités des lignes de pliure et des lignes du milieu.
- Epinglez dans les pois.

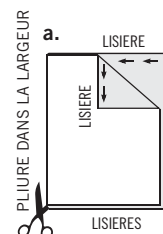


**REMARQUES SPECIALES POUR LA COUPE**

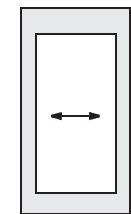
★ Si le plan de coupe montre une pièce dépassant au-delà de la pliure, coupez toutes les pièces à l'exception de celle-ci.



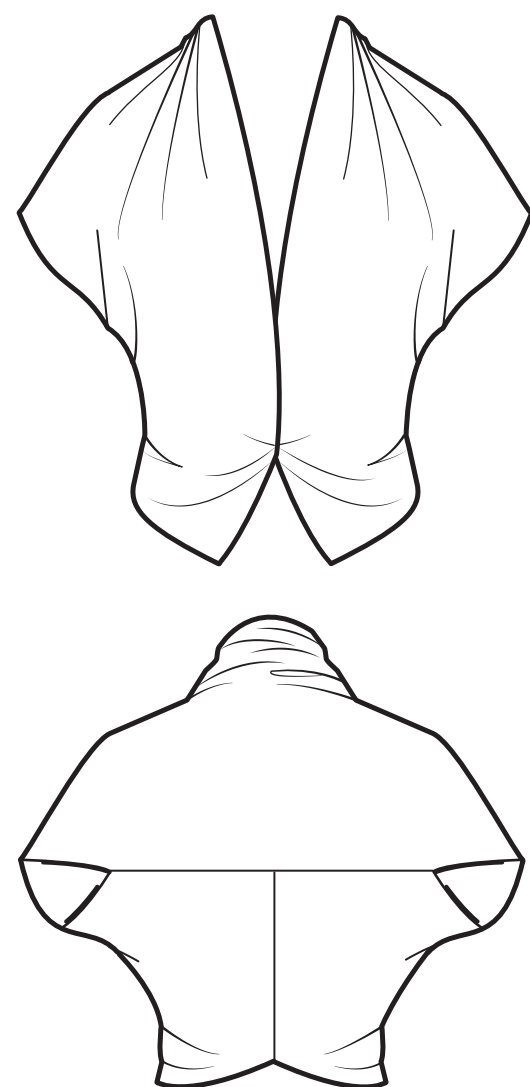
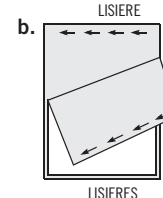
✱ Tracez de petites flèches le long des deux lisières pour indiquer la direction du sens ou du motif. ENDROIT CONTRE ENDROIT, pliez le tissu dans la largeur (sens trame) et coupez le long de la pliure (a).



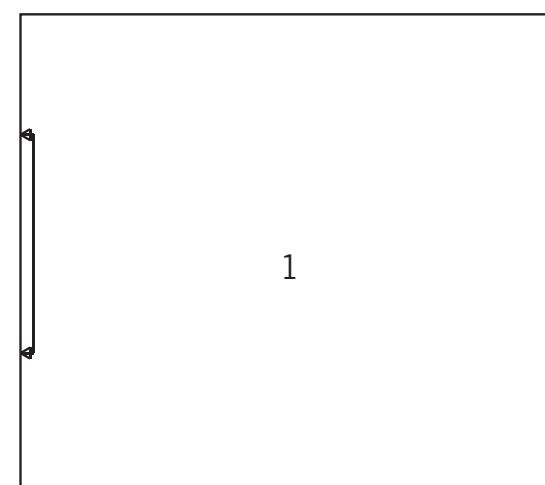
Ensuite, ouvrez le tissu et, sur simple épaisseur, coupez la pièce qui dépasse sur l'ENDROIT du tissu, dans la position indiquée.



Tournez l'une des épaisseurs de tissu jusqu'à ce que les flèches des deux épaisseurs aillent dans la même direction. Placez les épaisseurs ENDROIT CONTRE ENDROIT (b).



1 pièce de patron



1-DEVANT ET DOS

**Plans de Coupe**

- patron côté imprimé sur le dessous
- patron côté imprimé sur le dessus

★ VOYEZ REMARQUES SPECIALES POUR LA COUPE

LA POSITION DES PIECES PEUT VARIER LÉGEREMENT SELON VOTRE TAILLE DE PATRON

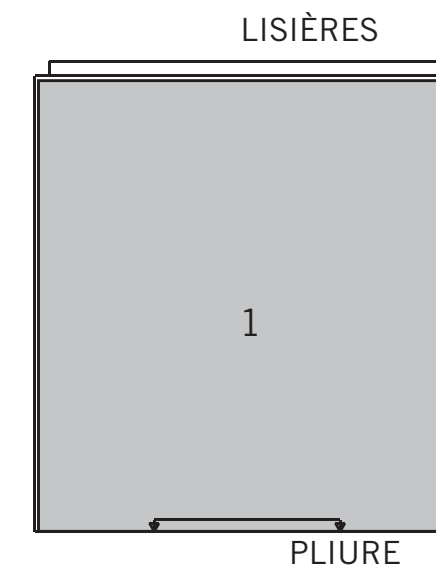
**BLOUSE - POUR JERSEY EXTENSIBLE SEULEMENT**

UTILISEZ LA PIÈCE 1

60" (153CM)

AVEC SENS

TOUTES TAILLES



# Instructions de Couture

CODE 

ENDROIT	ENVERS	ENTOILAGE	DOUBLURE
---------	--------	-----------	----------

Lisez les **Instructions Générales** à la page 1 avant de commencer.

## SIMPLEMENT LES MEILLEURES TECHNIQUES DE COUTURE...

### POUR LES JERSEYS

- Utilisez une aiguille à bout arrondi ou pour tissu extensible.
- Diminuez la pression dans le pied de biche pour jersey épais pour sweater; augmentez la pression pour la lingerie en jersey.
- Les jerseys nécessitent des coutures suffisamment souples pour suivre le tissu. Vous pouvez les coudre à point droit (en étirant le tissu légèrement pendant que vous cousez), point zigzag ou l'un des points extensibles incorporés dans votre machine ordinaire ou surjeteuse.
- Certains jerseys demandent peu de repassage pendant que vous cousez. Utilisez la température appropriée. Repassez légèrement ou utilisez la vapeur.

**LA PREMIÈRE FOIS QU'ELLES SERONT UTILISÉES LES PIÈCES DU PATRON SERONT IDENTIFIÉES PAR DES CHIFFRES.**

## BLOUSE EN JERSEY

- 1. ENDROIT CONTRE ENDROIT**, épinglez la couture de milieu dos du devant et du dos (1) en superposant les petits pois. Piquez la couture du milieu dos au-dessus du petit pois en faisant des points arrière pour renforcer la couture. Repassez légèrement ou ouvrez au doigt la couture au-dessus du petit pois.

- 2. Sur l'ENDROIT**, renforcez la couture avec une bride sur les extrémités de la piqûre. Pour faire la bride horizontale, faites trois ou quatre points longs. Faites des points par-dessus les longs fils en attrapant un petit peu de tissu en même temps. Sur les extrémités, faites des points verticaux jusqu'à la bride.

- 3. ENDROIT CONTRE ENDROIT**, épinglez les bords non finis en superposant les milieux et les gros pois. Pour joindre la couture de l'empècement, piquez entre les gros pois; faites des points arrière sur les extrémités pour renforcer la couture (les ouvertures de chaque côté des milieux dos forment les emmanchures).

- 4. Repliez les bords du dos vers l'INTÉRIEUR** sur la ligne de la pliure au-dessous du petit pois pour former l'ourlet. Cousez lâchement avec des points de chausson l'ourlet en place. Pour faire des points de chausson, en travaillant de GAUCHE à DROITE, ramenez l'aiguille vers vous.

Piquez en diagonale, faites un point arrière sur la blouse en reprenant un fil.

Puis piquez à l'opposé en diagonale, faites un point arrière sur l'ourlet en attrapant deux ou trois fils.

Continuez à faire des points de chausson de la même façon.

Repliez vers la partie prévue de l'ourlet sur le bord sans marques. Faites des points de chausson l'ourlet en place de façon lâche. Rentrez la partie prévue pour l'ourlet sur les bords de l'emmanchure. Faites des points de chausson sur l'ourlet de façon lâche.

- 5. Essayez la blouse.** Drapez les plis en place en croisant le devant DROIT sur le GAUCHE. Quand la blouse semble confortable et ajusté, marquez la taille pour l'emplacement de l'agrafe. Cousez l'agrafe sur les marques.

