



MM6223_E BlackDiamondEquipment.com

INSTRUCTIONS FOR USE

APOLLO LANTERN

IMPORTANT: Follow all instructions carefully. Any modifications of this product will void the warranty. Misuse of the lantern may cause the user harm.

BATTERIES

Apollo functions with either 4 AA alkaline batteries or the Black Diamond NRG Rechargeable Battery Kit (sold separately).

When using AA batteries:

- Do not mix old and new batteries.
Dispose of the used batteries properly.

Battery life will vary depending upon:

- Battery source used.
Brand and freshness of batteries.
Ambient temperature.
Brightness setting used.

INSERTING ALKALINE BATTERIES

Inserting NRG rechargeable battery

OPERATION

To turn the Apollo on (and off), depress the center switch (Illustration 9).

- Hold down switch to dim or brighten.
Light will flash when the lowest light output setting is reached and begin to brighten.

- Light will flash at the brightest light output.

To charge NRG Rechargeable Battery:

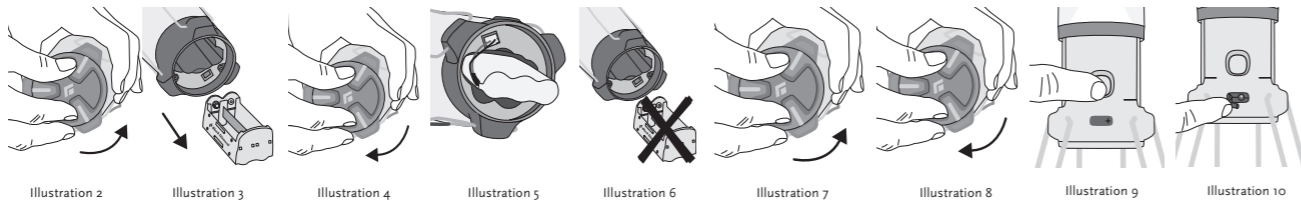
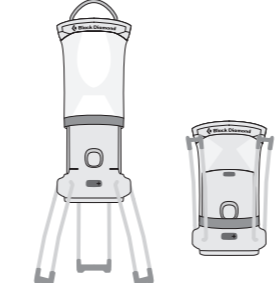
- Peel back right side of charger plug cover (see Illustration 10).
Insert charger plug into lantern.
Battery power indicator will display a green light when battery is fully charged.

Table with 2 rows (MAX, MIN) and 3 columns (LUMENS, HOURS, BEAM DIAMETER)

Weight information: 220g, 96g, 316g with battery icons

MODES ON/OFF and DIM controls

Temperature gauge and warning icons



NOTICE D'UTILISATION

APOLLO LANTERN

IMPORTANT: Suivez attentivement l'ensemble des instructions. Une quelconque modification du présent produit entraîne l'annulation de la garantie. Un usage incorrect de la lanterne peut s'avérer nocif pour l'utilisateur.

PILES

L'Apollo fonctionne avec 4 piles alcalines AA ou avec le kit pour pile rechargeable NRG de Black Diamond (vendu séparément).

Lorsque vous utilisez des piles AA :

- Ne pas mélanger piles neuves et piles usagées.
Jeter les piles usagées dans un conteneur approprié.

L'autonomie varie en fonction des facteurs suivants :

- la source d'alimentation utilisée.
la marque et l'état de fraîcheur des piles.
la température ambiante.
le réglage d'intensité utilisé.

POUR INSERER LES PILES ALCALINES

(Illustrations 2, 3 et 4)

POUR INSERER LA PILE NRG RECHARGEABLES

(Illustrations 5, 6, 7 et 8)

FOINCTIONNEMENT

Pour allumer/éteindre l'Apollo, appuyez sur l'interrupteur central (Illustration 9).

Maintenir l'interrupteur enfoncé pour diminuer ou augmenter l'intensité lumineuse.

La lumière clignote lorsque le plus faible niveau d'intensité est atteint puis l'intensité augmente à nouveau.

La lumière clignote lorsque le plus fort niveau d'intensité est atteint.

Pour charger la pile NRG rechargeable :

Détacher la partie droite du cache recouvrant la prise du chargeur (Voir Illustration 10).

Insérer la fiche dans la lanterne.

L'indicateur du niveau des piles affiche une lumière verte lorsque la pile est totalement chargée.

Ne pas mettre en charge à des températures supérieures à 45°C.

INDICATEUR DU NIVEAU DES PILES

L'Indicateur du Niveau des Piles (INP) indique par un témoin lumineux quelle est la durée de vie restante pour le mode d'éclairage utilisé.

Témoin vert : durée de vie > 50 %

Témoin jaune : durée de vie 20-50 %

Témoin rouge : durée de vie < 20 %

Lors de la mise en charge de la pile rechargeable NRG, l'INP indique également l'état de la mise en charge.

Témoin rouge : charge < 30 %

Témoin jaune : charge < 85 %

Témoin vert : charge 85-100 %

Remarque : le témoin lumineux s'éteint automatiquement au bout de quelques minutes.

NETTOYAGE

Assurez-vous que la lanterne est propre et sèche avant et après chaque période d'utilisation et de stockage.

NE PAS stocker une lampe humide.

NE PAS chauffer.

Utiliser un chiffon humide pour nettoyer la lampe. NE PAS submerger. Laisser sécher à l'air libre.

DYSFONCTIONNEMENT

Si votre Apollo ne fonctionne pas :

- Vérifiez si les piles sont correctement orientées et si elles touchent les contacts.
Remplacez les piles.
Chargez le système de pile NRG.

Repérez toute trace de corrosion sur les contacts et les connexions et nettoyez si nécessaire.

Testez l'interrupteur à plusieurs reprises.

Rien n'y fait ? Contactez votre revendeur Black Diamond ou le Service de Garantie de Black Diamond au numéro indiqué.

PIECES DE RECHANGE

Certaines pièces de cette lampe sont remplaçables. Veuillez contacter bdm@bdel.com pour de plus amples informations.

La lanterne Apollo de Black Diamond répond aux exigences de la Directive CEM (compatibilité électromagnétique) 89/336/CEE.

AVERTISSEMENTS

L'utilisation du présent produit par des enfants de moins de 12 ans doit s'effectuer sous la surveillance d'un adulte responsable.

Toujours inspecter votre lanterne avant utilisation pour vérifier son bon fonctionnement et penser à emporter une lampe de rechange ainsi qu'un nombre suffisant de piles de rechange afin de pouvoir faire face aux imprévus.

Black Diamond Equipment décline toute responsabilité quant aux conséquences directes, indirectes ou accidentelles, ou quant à tout autre type de dommage découlant ou résultant de l'utilisation de ses produits. Vous êtes responsable de vos actes et de vos activités ainsi que de toutes conséquences pouvant en résulter.

LIMITES DE GARANTIE

Nous garantissons pour une durée de un an à partir de la date d'achat et seulement à l'acheteur d'origine (Acheteur) que nos produits (Produits) sont exempts de défauts de matériau et de fabrication. Pour les lampes frontales, notre garantie est de trois ans. Dans le cas où l'acheteur découvrirait un vice caché, l'acheteur devra renvoyer le Produit à l'adresse d'achat. Si cela n'est pas possible, renvoyez-nous le Produit à l'adresse indiquée. Ce Produit sera réparé ou échangé gratuitement. L'étendue de notre responsabilité se limite à la présente Garantie et prend fin au terme de la période de garantie applicable. Nous nous réservons le droit d'exiger une preuve d'achat pour toutes les demandes d'application de la Garantie.

Exclusions de garantie :

Sont exclus de cette Garantie l'usure normale du Produit (rayure et abrasion des carres, usure des semelles, etc.), les modifications ou les transformations non autorisées, l'utilisation incorrecte, l'entretien inadéquat, les accidents, l'emploi abusif, la négligence, les dommages, ou l'utilisation du Produit à des fins pour lesquelles il n'a pas été conçu. La présente Garantie vous confère des droits spécifiques et ne fait pas obstacle à l'application de la garantie légale prévue par le Code Civil. A l'exception des clauses expressément décrites dans la présente Garantie, nous déclinons toute responsabilité en cas de dommages directs, indirects, accessoires, ou autres types de dommages découlant ou résultant de l'utilisation du Produit. La présente Garantie exclut toute autre garantie, explicite ou implicite,

notamment, mais non limitativement, toute garantie de qualité marchande ou d'adaptation à un usage particulier (certains États/juridictions n'autorisent pas l'exclusion ou la limitation de dommages accessoires ou consécutifs ni la restriction de garantie implicite. Par conséquent, les exclusions mentionnées ci-dessus peuvent ne pas vous concerner).

DE GEBRAUCHSANWEISUNG

APOLLO LATERNE

WICHTIG: Halten Sie sich genau an die folgenden Anweisungen. Jegliche Modifikationen an diesem Produkt setzen die Garantie ausser Kraft. Ein Missbrauch der Laterne kann zu einer Beschädigung der Laterne oder zu Verletzungen führen.

BATTERIEN

Die Apollo-Laterne wird entweder mit 4 AA-Alkalibatterien oder dem Black Diamond NRG Rechargeable Battery Kit (separat erhältlich) betrieben.

Beachten Sie bei der Verwendung von AA-Batterien die folgenden Punkte:

- Mischen Sie nicht alte und neue Batterien.
Entsorgen Sie die verbrauchten Batterien ordnungsgemäss und nicht mit dem Restmüll.

Die Batterielebensdauer hängt von den folgenden Faktoren ab:

- Batterietyp.
Hersteller und Alter der Batterien.
Umgebungstemperatur.
Helligkeitseinstellung.

Einlegen von Alkalibatterien (Abb. 2, 3 und 4)

Einlegen der wiederaufladbaren NRG-Batterie (Abb. 5, 6, 7 und 8)

Betrieb

Um die Apollo ein- und auszuschalten, drücken Sie den Schalter in der Mitte (Abbildung 9).

Halten Sie den Schalter gedrückt, um die Helligkeit zu dimmen oder zu verstärken.

Das Licht blinkt auf, wenn die niedrigste Helligkeitseinstellung erreicht ist und wird dann wieder heller.

Das Licht blinkt auf, wenn die höchste Helligkeitseinstellung erreicht ist und wird dann wieder dunkler.

So laden Sie die wiederaufladbare NRG-Batterie:

- Öffnen Sie die rechte Seite der Abdeckung für den Ladestecker (Abb. 10).
Schliessen Sie das Ladegerät an die Laterne an.

Der Batterieleistungsmesser zeigt ein grünes Licht an, wenn die Batterie vollständig aufgeladen ist.

Laden Sie die Laterne nicht bei Temperaturen über 45°C.

BATTERIELEISTUNGSMESSER

Der Batterieleistungsmesser (BLM) zeigt die verbleibende Batterielebensdauer für den jeweiligen Modus an, der gerade verwendet wird.

Grünes Licht: > 50% Batterielebensdauer

Gelbes Licht: 20-50% Batterielebensdauer

Rotes Licht: < 20% Batterielebensdauer

Der Batterieleistungsmesser zeigt beim Laden der NRG-Batterie den Ladestatus an.

Rotes Licht: < 30 % geladen

Gelbes Licht: < 85 % geladen

Grünes Licht: 85-100 % geladen

Hinweis: Das BLM-Licht erlischt nach einigen Minuten automatisch.

REINIGUNG

Stellen Sie vor und nach jeder Verwendung sowie vor dem Einlagern sicher, dass die Laterne sauber und trocken ist.

Bewahren Sie die Laterne NICHT in nassem Zustand auf.

Erhitzen Sie die Laterne NICHT.

Verwenden Sie zum Reinigen der Laterne ein feuchtes Tuch. Tauchen Sie die Laterne NICHT in Wasser. Lassen Sie sie an der Luft trocknen.

FEHLERBEHEBUNG

Wenn die Apollo nicht funktioniert:

Überprüfen Sie, ob die Batterien richtig ausgerichtet sind und die Kontakte berühren.

Tauschen Sie die Batterien gegebenenfalls aus.

Laden Sie die NRG-Batterien auf.

Überprüfen Sie die Kontakte und Anschlüsse auf Korrosion und säubern Sie sie gegebenenfalls.

Betätigen Sie den Schalter mehrmals.

Sollte die Apollo-Laterne dennoch nicht funktionstüchtig sein, wenden Sie sich bitte an Ihren Black Diamond-Händler vor Ort oder an das Black Diamond Warranty Department unter der angegebenen Telefonnummer.

ERSATZTEILE

Für diese Laterne sind verschiedene Ersatzteile erhältlich. Bitte wenden Sie sich an bdm@bdel.com für weitere Informationen.

Die Black Diamond Apollo-Laterne erfüllt die elektromagnetischen Kompatibilitätsanforderungen der 89/336/EEC-Richtlinie.

